

RAPPORT ANNUEL

2022-2023

Centre d'amitié
autochtone
de Val-d'Or



Val-d'Or Native
Friendship
Centre



Une mission au cœur de toutes les actions

Le Centre d'amitié autochtone de Val-d'Or est un carrefour de services urbain, un milieu de vie et un ancrage culturel pour les Premiers Peuples, voué au mieux-être, à la justice et à l'inclusion sociale, il favorise la cohabitation harmonieuse dans son milieu. Chef de file d'une société civile autochtone engagée, le Centre contribue activement au développement social, communautaire, économique et culturel de sa collectivité par des stratégies innovatrices et proactives.

Au Centre d'amitié, la programmation et la prestation des services reposent sur des valeurs humaines d'engagement, de respect, d'intégrité et de solidarité.





**MESSAGE
DU
PRÉSIDENT**

**OSCAR
KISTABISH**

Au Centre d'amitié, les jours de joie comme les jours de peine, se côtoient des jeunes, des femmes, des enfants et des aîné.e.s, soit une communauté autochtone urbaine diversifiée, avec ses défis, mais aussi riche de sa culture et de ses valeurs humaines. Nous devons reconnaître que l'année écoulée a souvent été éprouvante. Nous avons perdu des collègues, des amis, des proches, mais nous avons été présents les uns pour les autres dans ces moments de peine, comme la grande famille autochtone urbaine que nous formons, et la vie a repris son cours.

Sur la voie d'un retour à la normale postpandémie, nous avons pu nous rassembler à nouveau avec bonheur, bien que la remobilisation de la communauté ait été difficile. Notre équipe a consacré beaucoup d'énergie à faire revenir nos gens et à briser leur isolement. Ce travail a porté ses fruits. Nous avons soutenu certains de nos frères et sœurs en grande situation de détresse, et nous n'avons ménagé aucun effort pour leur tendre la main et leur offrir la dignité à laquelle ils aspirent et ont droit. Nous continuons d'y travailler, en particulier avec le projet de 20 logements pour personnes en situation de rupture sociale qui se réalisera bientôt.

À l'aube de son demi-siècle d'existence, notre Centre est résolument tourné vers l'avenir, et après plusieurs années de patient labeur, nous voyons enfin le jour où nous pourrons annoncer le début de la construction d'un édifice moderne, capable de répondre aux besoins de notre communauté pour les cinquante prochaines années au moins. Cette réalisation, nous l'accomplissons avec le souci de protéger la terre-mère pour les générations futures.

Pour le travail acharné, pour la mobilisation de la communauté, pour l'amitié à l'endroit de nos frères et sœurs les plus vulnérables, je remercie chaleureusement l'équipe d'employé.e.s, la direction, mes précieux collègues du conseil d'administration ainsi que nos précieux partenaires.

Bonne route pour 2023-2024!
Oscar Kistabish

**MOT DE LA
DIRECTRICE
GÉNÉRALE**

EDITH
CLOUTIER



Kwe,

Le 21 juin 2021, au solstice d'été, le Centre d'amitié autochtone de Val-d'Or a inauguré son Eagle Staff (bâton d'aigle). L'Eagle Staff est un symbole sacré qui honore les traditions et la culture des Premiers Peuples. Les Eagles Staff sont aux Autochtones ce que le drapeau d'un État représente pour les citoyens, soit un emblème d'appartenance et d'unité d'un peuple.

L'Eagle Staff du Centre d'amitié reflète la force, le courage et l'honneur de la communauté autochtone de Val-d'Or. L'introduction de l'Eagle Staff au Centre s'inscrit dans une grande démarche de régénération de la vision autochtone en matière d'autonomie et de gouvernance. Notre Centre, un modèle de gouvernance communautaire autochtone, déploie une gamme de services qui se module à la réalité contemporaine et urbaine d'une communauté en mouvement. À l'aube de ses 50 ans de fondation, la trajectoire de développement du Centre se poursuit avec une visée décolonisée de ses services, c'est-à-dire par la prise en compte et la revitalisation des manières anicinabe d'être et de comprendre le monde. La décolonisation des services traduit les intentions transformatives du Centre et engage les institutions non-autochtones partenaires dans une démarche de co-responsabilité.

Au Centre, les intentions transformatives sont portées par l'agentivité autochtone. L'agentivité renvoie à la capacité collective de prendre en main sa destinée, d'inverser le cours de la colonisation et de proposer des réponses alternatives aux inégalités. De plus, en privilégiant une démarche de co-responsabilité, le Centre invite à aller au-delà d'une simple contribution partagée entre partenaires. La co-responsabilité mène à la reconnaissance de la valeur des apports de chacun et à la création d'un nouvel espace de co-construction et d'innovation. L'innovation sociale est un vecteur de transformation qui propose des réponses durables aux enjeux de société auxquels les membres de notre communauté sont confrontés tels que les inégalités sociales, l'itinérance et le racisme systémique.

En accueillant l'Eagle Staff au Centre d'amitié, le conseil d'administration et l'équipe sont investis d'une grande responsabilité : celle de porteurs du bâton d'aigle. Un porteur d'Eagle Staff fait honneur à ce privilège en accompagnant les membres de la communauté sur un sentier de mieux-être, celui du Mino Pimatisi8in, avec bienveillance, respect et amour.

Ensemble, portons fièrement notre Eagle Staff!

Kitci Meegwetc aux membres du **conseil d'administration 2022-2023** pour leur engagement envers la bonne gouvernance du Centre d'amitié autochtone de Val-d'Or, avec une participation à 7 réunions régulières et 3 réunions spéciales, ainsi qu'à de nombreuses activités de formation et de représentation.

Oscar Kistabish, président
Sharon Hunter, vice-présidente
Janet Mark, secrétaire-trésorière
Marco Cloutier, administrateur
Tina Mapachee, administratrice
Hakim Mark-Thameri, administrateur
Danyka Gravelle Dumont, administratrice
Christine Desrochers, administratrice
Gina Richmond Mainville, administratrice



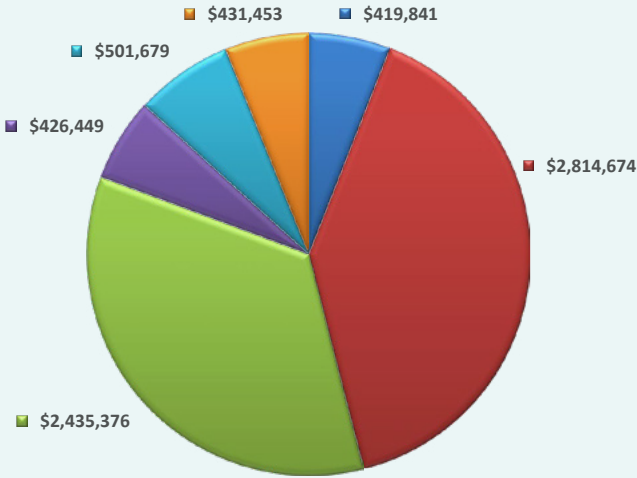
Merci à
Doris St-Pierre
qui quitte le
conseil
d'administration
après 33 ans
d'engagement bénévole!

L'équipe du Centre d'amitié compte 72 employé.e.s

20 personnes, employés et
membres du conseil
d'administration,
ont participé
au 2^e congrès du
Regroupement des
centres d'amitié autochtones
du Québec.



Répartition des revenus 2022-23



- Soutien à la mission - subventions fédérale, provinciale et gouvernement Cri
- Programmes et services – subventions fédérales
- Programmes et services – subventions provinciales
- Programmes et services – Autres subventions
- Contrat de services
- Auto-financement

L'équipe du service de transport pour raisons médicales a répondu à **1260** demandes de service.



Nos principaux partenariats

Le Centre d'amitié continue de travailler activement avec un ensemble de partenaires à la poursuite de sa mission.

Quelques-uns des grands partenaires du Centre :



Centre intégré de Santé et de Services sociaux de l'Abitibi-Témiscamingue (CISSSAT)

Le Centre d'amitié et le CISSSAT mettent en œuvre l'initiative conjointe Mino Pimatisi8in visant le renouvellement de l'offre de services pour bâtir le mieux-être et améliorer l'état de santé.



Fondation Lucie et André Chagnon

La Fondation Chagnon soutient la vision d'avenir, le renforcement organisationnel et le positionnement stratégique du Centre, de même que le projet d'agrandissement du Centre d'amitié.



Conseil cri de la santé et des services sociaux de la Baie James (CCSSSBJ)

Le CCSSSBJ est un partenaire majeur dans le projet d'agrandissement du Centre pour accroître l'offre d'hébergement aux patients cris à Val-d'Or.



Réseau DIALOG - Réseau de recherche et de connaissances relatives aux peuples autochtones

Le Réseau DIALOG est un partenaire de recherche impliqué dans les initiatives d'innovation du Centre d'amitié, notamment dans le développement de services de santé culturellement pertinents pour les Autochtones.



Table locale d'accessibilité aux services en milieu urbain pour les Autochtones dans la MRC Vallée-de-l'Or

La Table locale vise un meilleur accès aux services publics pour les Autochtones en matière de santé et services sociaux, éducation et employabilité, ainsi que de sécurité publique et justice.



Regroupement des centres d'amitié autochtones du Québec et Association nationale des centres d'amitié

Le Centre d'amitié fait partie du vaste mouvement des centres d'amitié autochtones du Québec et du Canada qui regroupe aujourd'hui plus d'une centaine de centres d'amitié au Canada, dont une douzaine au Québec.





Services à la communauté

Service d'accès à la justice

Les services d'accès à la justice du Centre d'amitié permettent d'accompagner et d'informer les membres de la communauté autochtone urbaine de Val-d'Or afin que ceux-ci comprennent et exercent mieux leurs droits. La présence de deux avocates au Centre a permis un soutien et un accompagnement juridiques de grande qualité dans un contexte où il peut être complexe de naviguer à travers le système de justice étatique.

600 interventions effectuées auprès d'au moins 130 personnes, dont 70 nouvelles personnes desservies

Principe de Jordan

Ce service coordonne l'accès au Principe de Jordan, dont les demandes ont considérablement augmenté; nos services permettent d'autant plus de répondre à divers besoins d'enfants issus des Premières Nations. Le Principe de Jordan est un programme qui vise à assurer aux enfants des Premières Nations l'accès aux soins et aux services dont ils ont besoin dans les domaines de la santé, des services sociaux et de l'éducation, en parallèle aux programmes fédéraux et provinciaux existants.

237 demandes d'accès au Principe de Jordan

Programmes de déjudiciarisation

Après une année de mise en œuvre du Programme de mesures de rechange pour Autochtones en milieu urbain (PMR-AU), qui offre la possibilité d'entreprendre une démarche de reconstruction personnalisée aux personnes accusées de certaines infractions criminelles, les résultats se révèlent être très encourageants. On compte trois dossiers PMR-AU dont les membres ont complété avec succès leurs mesures dans la dernière année, permettant ainsi une déjudiciarisation en parallèle au processus judiciaire traditionnel.



Le **programme Anwatan-PAJIC** (Programme d'accompagnement judiciaire et d'intervention communautaire), qui se déploie en étroite collaboration avec la Ville de Val-d'Or, offre aux personnes itinérantes et/ou en situation de vulnérabilité, autochtones et allochtones, des moyens alternatifs afin de régulariser leur dossier en matière d'infractions municipales.

Clinique en santé autochtone

La clinique est une réponse novatrice aux besoins en santé de la communauté autochtone urbaine. Elle s'inscrit dans un effort global d'amélioration et de renouvellement de l'offre en matière de soins et de services culturellement sécurisants. Le Centre d'amitié autochtone de Val-d'Or est, en effet, à l'avant-garde d'une démarche décoloniale de transformation sociale cherchant sans cesse, par une collecte de données sur le terrain jointe à une collaboration avec la recherche scientifique, à redonner le pouvoir aux membres de la communauté autochtone urbaine (citoyens de la ville ou encore de passage en ville), pouvoir qui s'enracine dans un meilleur équilibre en santé, tant au niveau physique que psychologique, émotionnel et spirituel.

Dans cette vision, le Centre privilégie une approche interdisciplinaire unique qui permet d'entourer non seulement la personne dans tous les aspects de sa vie, mais encore sa famille et son environnement pour lui apporter l'accompagnement nécessaire à son mieux-être: sa protection, la qualité de ses relations et son lien avec la communauté immédiate et élargie.

Soutenue par une équipe de 2 infirmières et une infirmière auxiliaire, 5 médecins en rotation, 2 psychothérapeutes spécialisées en traumatismes, une psychiatre et une orthopédagogue, notre clinique en santé peut offrir un large éventail de services personnalisés toujours en développement.

La clinique mère-enfant, offrant consultations pour la mère et pour l'enfant avant et après la naissance et jusqu'à l'âge de 5 ans, est un bel exemple des initiatives porteuses de sens pour la communauté. Ayant été améliorés et réaménagés pour un meilleur fonctionnement (réception, ajout d'une salle de consultation), les locaux permettent aux infirmières de mieux opérationnaliser l'offre de consultations sans rendez-vous (walk-in) pour ITSS, vaccination, contraception, dépistage, soins de plaies, prises de sang du lundi au vendredi de 8h30 à midi et de 13h à 16h30.

25 rendez-vous en psychothérapie pour 11 personnes différentes *

430 rendez-vous médicaux pour 204 personnes différentes, dont 68% de femmes ou filles *

* Pour une moitié d'année, soit du 1^{er} octobre 2022 au 31 mars 2023



Habitation communautaire

Kijaté, notre immeuble de 24 logements subventionnés, est en effervescence avec une animation renouvelée et restructurée. Plusieurs activités liées à l'enrichissement des compétences rassemblent les résidents autour de thèmes incontournables en vue de favoriser le maintien en logement, de créer un milieu de vie équilibré et de tisser des liens d'amitié et d'entraide entre locataires.

400 interventions effectuées auprès des quelque 89 résidents de l'immeuble, dont 63 enfants.



Anwatan-Miguam

«Maison des eaux calmes»

Le projet Anwatan-Miguam, qui consiste à construire 20 unités de logements sociaux pour personnes vulnérables et/ou en rupture sociale, est en progression via le programme AccèsLogis de la Société d'habitation du Québec. Les travaux de construction vont débuter à l'automne 2023 pour une occupation autour de l'automne 2024. Les résidents de l'immeuble pourront jouir d'une stabilité résidentielle tout en ayant accès à plusieurs services de soutien en vue de progresser vers un mieux-être.

Vie communautaire

Les services communautaires du Centre d'amitié regroupent un ensemble d'activités qui permettent de créer des liens à travers des moments de rencontre, d'échange et de partage dans un environnement sain et sécuritaire.

La vie communautaire a repris son cours après deux années plus difficiles marquées par la pandémie. Le Centre a rouvert grandes ses portes en 2022-2023 pour faire place aux activités, à la fête et aux rassemblements au grand bonheur de tous. Voici quelques exemples d'activités communautaires qui ont eu lieu au cours de l'année :

Enfants

Activités périscolaires

Après leur journée bien remplie à l'école, les enfants de 6 à 12 ans ont pu profiter des activités récréatives offertes par le Centre. Le groupe d'art a notamment proposé des activités d'artisanat, de karaoké et de... slime ! Le groupe sportif a permis aux enfants d'aller jouer au Centre multisport Fournier ou de pratiquer des sports extérieurs comme le patinage.

Camp de jour

Tout l'été, l'équipe d'animateurs appuyés par deux coordonnatrices a offert quotidiennement des activités aux enfants et leur famille. Ils ont pu profiter du site culturel de Kinawit, faire des sorties entre autres au Refuge Pageau, aux Jardins à fleur de peau et au musée minéralogique de Malartic en plus de profiter des différents plans d'eau de la ville.

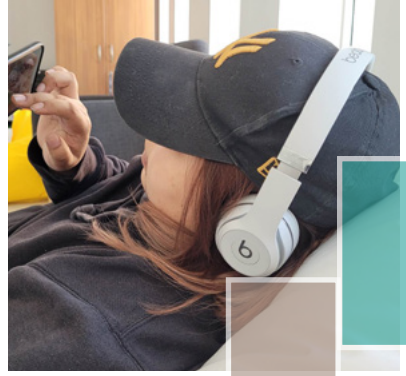


Ados

Les adolescents ont eu la possibilité de venir dîner au Centre tous les jours pendant l'année scolaire dans un endroit sécurisant où ils peuvent relaxer, utiliser des ordinateurs ou tout simplement jaser entre amis.

La programmation jeunesse a permis d'ouvrir le local des ados un soir par semaine et de faire vivre des activités dans différents milieux grâce à l'unité mobile, mais elle a aussi offert une panoplie d'activités spéciales lors des journées pédagogiques ou encore à travers des opportunités de partage à l'extérieur de la région.

D'ailleurs, en septembre 2022, quelques ados ont participé au Grand rassemblement jeunesse du mouvement des Centres d'amitié autochtones du Québec en territoire atikamekw près de La Tuque. Cet événement était une opportunité pour des jeunes d'ici de participer à des activités visant la création de liens avec des jeunes d'ailleurs au Québec, de recevoir des enseignements culturels de la part d'ainés et de participer au pow-wow de Wemotaci.



Aîné.e.s

Après deux années difficiles pendant la pandémie, le groupe d'ainé.e.s a repris de plus belle cette année avec une participation dépassant même celle des années précédant la COVID. Au-delà des activités régulières de couture, d'artisanat et de cuisines collectives, les aînés ont vécu de belles activités sur le territoire.

Un déjeuner style cabane à sucre a été servi à une quinzaine d'ainés qui ont ensuite joué à des jeux de société et chanté de bon cœur.

« C'était beau de voir leur sourire, on a mis des chansons et tous chantaient ensemble. »

Parole d'intervenant

Un voyage à Québec a permis à quelques kokoms de vivre des moments inoubliables. Elles ont été reçues par le groupe d'ainé.e.s du Centre d'amitié autochtone de Québec pour un bon dîner de caribou où elles ont pu faire de belles rencontres et partager beaucoup de rires. Le groupe en a aussi profité pour aller cueillir des pommes à l'Île d'Orléans.



Activités pour tous

Bingo

Les bingos communautaires ont connu un succès retentissant en 2022-2023, passant d'une dizaine de membres présents à près de 80 lors du plus gros bingo de l'année juste avant le temps des fêtes. Faisant d'abord partie d'un plan pour ramener la vie communautaire au Centre après les années de pandémie, le bingo est rapidement devenu un rendez-vous hebdomadaire rassembleur pour les membres et leurs familles.

Cuisines collectives

Le Centre a offert des cuisines collectives à Kijaté. Ce sont ainsi 6 à 10 membres de la communauté qui se sont réunis tous les mois pour cuisiner. Ce groupe d'entraide permet d'alléger les tâches du quotidien alors que chaque participant repart avec des repas pour la semaine.

Activités ponctuelles et fêtes

Plusieurs activités ponctuelles ont eu lieu tout au long de l'année permettant de souligner des fêtes comme Pâques, la fête des Pères, Noël ou l'Halloween, mais aussi des activités de participation citoyenne, culturelles et de fierté identitaire.

Le Centre s'embellit

Le Centre s'embellit est une activité à laquelle les membres ont participé une fois de plus cette année. Après avoir fait le grand ménage autour du Centre et de Kijaté, les familles ont pu profiter d'un BBQ communautaire.



Spectacle Nikamu Mamuitum

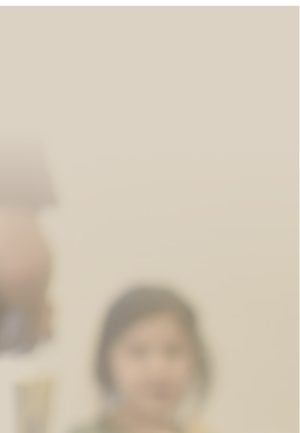
Des jeunes de la communauté ont pu assister au spectacle Nikamu Mamuitum qui avait lieu à Val-d'Or. Ce groupe de musiciens composé d'artistes autochtones et allochtones a permis aux jeunes de vivre une belle soirée, de reconnecter avec la langue et d'avoir un sentiment de fierté d'être autochtone.

Rock your mocs

Rock your mocs offre une occasion positive d'être uni et de célébrer la fierté identitaire des Premiers Peuples. Les employés du Centre ont invité tous les membres de la communauté à porter leurs mocassins.



184 activités communautaires et culturelles réalisées



Naissance et petite enfance

Les services Naissance et petite enfance sont composés de services en périnatalité, d'un espace parent-bébé (0-2 ans), d'activités d'éveil et de stimulation (2-5 ans) et de soutien aux parents d'enfants 0-5 ans. Ils offrent des espaces de partage et permettent une connexion communautaire et culturelle. Parents et enfants peuvent vivre différentes activités et faire divers apprentissages.

273 rencontres des groupes d'éveil et de stimulation (2 à 5 ans) et 37 enfants différents

L'ensemble des enfants ont amélioré leurs habiletés langagières grâce à une nouvelle programmation et du soutien individuel en orthophonie.

Périnatalité sociale

Grâce aux services en périnatalité sociale, les parents trouvent du soutien dès la grossesse, à travers des rencontres de famille et des rencontres du groupe parents-bébés Awejish (qui signifie petit Être de lumière).

« J'ai adoré l'ambiance durant la rencontre hier, c'était spécial les partages de chacun. Ça crée une belle connexion et de confiance! »

Parole de la conseillère en périnatalité

Différentes activités ont été offertes, par exemple, des échanges sous forme de cercles de partage, une cueillette de bleuets, une sortie à la plage, une préparation de la cérémonie d'accueil des nouveau-nés, des enseignements sur la guérison parents-enfants et des enseignements sur la guérison de couple.

Des séances photo dans des décors en pleine nature ont mis en valeur de nouvelles mamans et des couples. Les photos ont été source de fierté!



Soutien et accompagnement

Au Centre d'amitié, les membres de la communauté trouvent soutien et accompagnement dans la recherche d'un mieux-être global basé sur l'équilibre entre les quatre dimensions de la vie et sur un ancrage identitaire. Les services de soutien et d'accompagnement se déploient grâce à une approche de proximité où une équipe multidisciplinaire peut intervenir au Centre ou directement dans les milieux de vie des personnes.

Que ce soit à travers l'intervention individuelle, familiale, pour les couples ou pour les groupes, l'approche de proximité demeure la même et se décline sous de multiples thématiques :

- Besoins de base
- Relations familiales ou conjugales
- Consommation - dépendance
- Santé physique
- Santé mentale
- Communication

4653 interventions

3057 interventions individuelles
auprès de 334 personnes différentes

174 interventions de couple et familiales
pour 131 personnes différentes

180 interventions rendues
par les groupes de soutien

Cercles de paroles

Les cercles de paroles, que ce soit le cercle pour femmes ou le cercle pour cheminer vers un mieux-être, permettent de créer des liens, de favoriser des relations saines, de soutenir des réseaux de solidarité et de partager des expériences et des outils pour faire face au quotidien dans la recherche d'un équilibre toujours plus sécurisant. Les jeunes y sont aussi initiés à travers les midis-ados, les activités après l'école ou les journées pédagogiques animées.



Itinérance et inclusion sociale

Le Centre, grâce à des services multidisciplinaires de proximité en itinérance et inclusion sociale, veille au mieux-être des membres de la communauté autochtone en situation de dépendance, d'itinérance, d'exclusion sociale ou à risque de se retrouver dans de telles situations.

Au cours de la dernière année, les demandes d'aide pour des suivis psychosociaux et des accompagnements vers des services ou des ressources externes ont connu une augmentation, ce qui témoigne d'une recherche de mieux-être pour les personnes en situation d'itinérance ou d'exclusion sociale.

Aide au logement

Des services d'aide au maintien et au placement en logement sont offerts, notamment avec de l'accompagnement vers la banque alimentaire. Le personnel du Centre effectue des interventions régulières à domicile pour assurer les différents besoins des personnes plus vulnérables qui vivent en logement.

Soutien aux démarches administratives

156 personnes différentes ont reçu de l'accompagnement pour des démarches administratives

Chez Willie

Le lieu de répit Chez Willie permet de renforcer le filet de sécurité autour des personnes en situation prononcée de vulnérabilité par une intervention culturellement pertinente et sécurisante.

571 personnes différentes ont fréquenté Chez Willie dont environ le tiers sont des non-Autochtones

Une hausse de 28 % comparativement à l'an passé

10 925 présences

Employabilité

L'année 2022-2023 a marqué un retour à la normale des activités en enrichissement des compétences. Graduellement, les participants sont revenus au Centre pour prendre part au parcours Odabi avec comme résultat en fin d'année deux groupes oscillant entre 7 et 10 participants. La forte demande a permis de créer non seulement une cohorte francophone, mais aussi une cohorte unilingue anglophone.

Cette montée en flèche de la participation coïncide aussi avec l'aménagement d'un tout nouveau local dédié à l'enrichissement des compétences. Le local permet de réaliser des activités d'enseignement dans un environnement accueillant et sécurisant pour les participants.

Les participants ont surtout exploré leur réseau personnel et professionnel, appris à mieux se connaître et amélioré leurs compétences en communication.

Les opportunités ont été nombreuses et variées pour les participants : être soutenu dans des démarches administratives, médicales, de justice, de logement ou de mieux-être, participer à des activités sociales, créatives, éducatives, d'exploration des intérêts ou prendre part à des cercles de paroles ou des activités de cuisine collective.

Voici quelques paroles rapportées des participants illustrant leurs réalités et leurs prises de conscience :

- « *Je dois réapprendre à faire confiance.* »

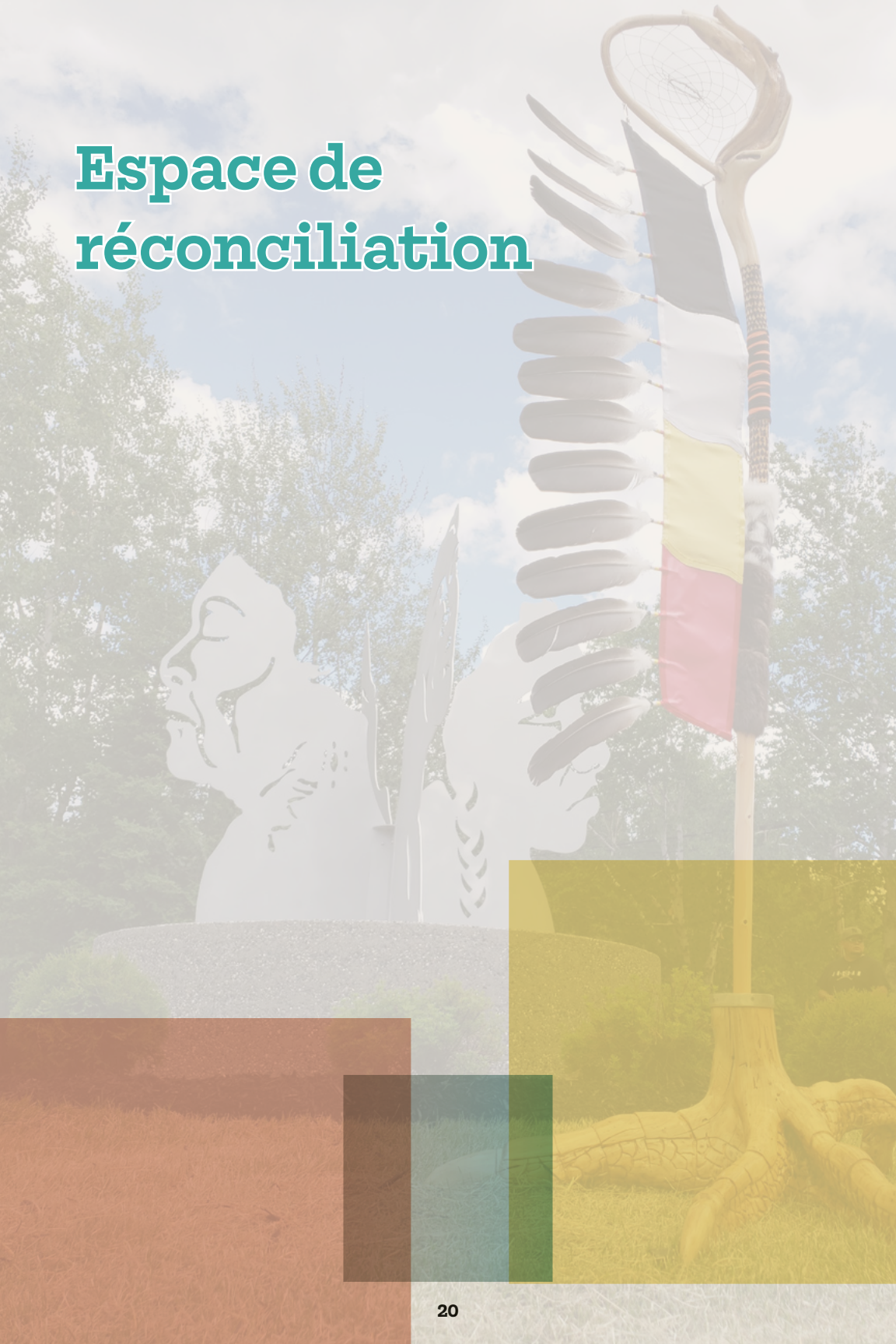
- « *J'étais tellement anxieux avant le début, mais j'ai bien aimé la façon de faire. J'ai hâte à la prochaine.* »

- « *Mon dessin représente une image signifiant de ne pas abandonner, de mener à terme.* »

Une rencontre avec des jeunes de Montréal-Nord a amené les participants à vivre une belle aventure.



Espace de réconciliation





Site culturel Kinawit

En raison de travaux d'infrastructure, le site culturel Kinawit fut fermé pour toute l'année 2022-2023. Nous travaillons actuellement au développement des installations du site afin d'en faire un véritable espace de rencontre, d'expression, de préservation et de vitalité culturelle favorisant la guérison et la réconciliation. D'autres travaux auront lieu en 2023-2024 pour améliorer le séjour des visiteurs et pour favoriser la transmission culturelle pendant les 6 saisons de l'année anicinabe.

Exceptionnellement, le site a accueilli une formation culturelle pour les employés du Centre d'amitié avec le chef héréditaire Dominique Rankin et kokom Marie-Josée Tardif.

Service alimentaire

Nous continuons d'offrir le service de traiteur pour le Centre de la petite enfance Abinodjic-Miguam.

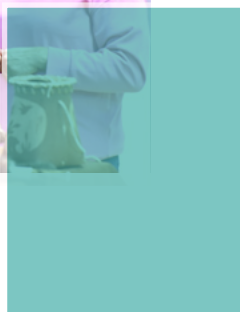
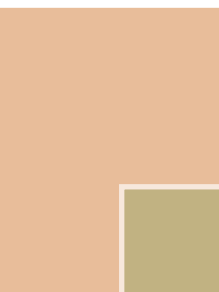


Semaine d'actions contre le racisme

La 23^e édition de la Semaine d'actions contre le racisme s'est tenue en mars sous le thème « Pas si différents ». Peggie Jérôme, une femme Anicinabe de la communauté de Lac Simon, et Benoît Théorêt, un homme québécois de Val-d'Or, forment une famille riche par sa mixité. Ils ont fièrement agi comme porte-paroles de cette édition. Plusieurs activités se sont tenues en milieu scolaire et académique grâce à la mobilisation de plusieurs partenaires qui ont tous à cœur la lutte à la discrimination raciale et le mieux vivre ensemble.

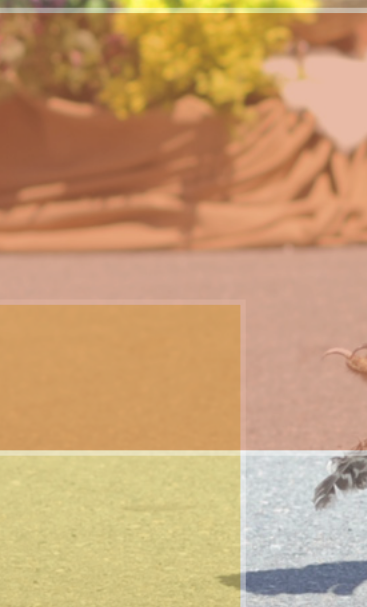
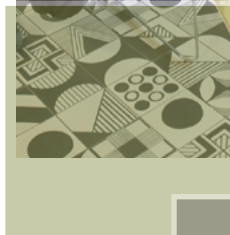
La Marche Gabriel-Commanda a réuni **650 personnes** grâce à la participation des écoles, des partenaires et des organismes du milieu.

Des jeunes autochtones valdoriens ont pu assister à la soirée de hockey de la Célébration des Premiers Peuples des Canadiens de Montréal au Centre Bell.



Journée nationale des peuples autochtones

La célébration 2022 s'est tenue le dimanche 19 juin dans le stationnement du Centre d'amitié. Les festivités incluaient une cérémonie du lever du soleil, un brunch pour la fête des Pères, des prestations musicales par l'artiste autochtone Kevin Boudrias, la cérémonie de la Grande entrée ainsi que des danses et tambours traditionnels avec les Screaming Eagles et des danseuses et danseurs du Lac Simon et de Pikogan, le lancement des contes ANICINABE sur le thème de la naissance et de la grossesse autochtones de l'auteure Stéphanie Déziel avec des illustrations de Michi Thusky-Cloutier, des activités pour les enfants (jeux gonflables, Fermette du mieux-être, maquillage pour enfant), un circuit des artisans autochtones ainsi qu'une dégustation de nourriture traditionnelle. Tout y était pour faire de cette journée un événement familial culturellement enrichissant et haut en couleur.



Gala Mëmëgwashi

La 20^e édition du Gala Mëmëgwashi a réuni 268 personnes et a mis à l'honneur 103 lauréats autochtones de la réussite éducative et de la persévérance scolaire, de la maternelle à l'université. Cette soirée de reconnaissance et de fierté a aussi été une manifestation culturelle et artistique pour toute la famille avec les artistes du Cirque Collini, des danseuses traditionnelles et les Screaming Eagle.

Nancy Wiscutie-Crépeau et Connie Kudjick se sont particulièrement illustrées en remportant les mentions d'honneur 2022.



Journée de la vérité et de la réconciliation

Le 29 septembre, en prélude de la 2^e Journée nationale de la vérité et de la réconciliation, le Centre a invité un aîné d'Abitibiwinni, Tom Mapachee, à venir rencontrer les membres du personnel afin d'échanger sur son parcours et ses enseignements. Les employés portaient leur chandail orange pour démontrer leur solidarité avec les survivants des pensionnats autochtones et leurs familles.





Vigile des sœurs par l'Esprit

Environ 90 personnes présentes au parc Albert-Dumais le 4 octobre pour souligner la Journée de vérité et de réconciliation et rendre hommage aux femmes et aux filles autochtones disparues ou assassinées

COUP DE CŒUR

Remobilisation de la communauté après 2 ans de pandémie

L'année 2022-2023 a été marquée par le grand retour des membres de la communauté au Centre d'amitié autochtone de Val-d'Or. Après deux années d'isolement et d'éloignement les uns des autres, l'équipe du Centre a redoublé d'efforts et s'est investie dans un plan de remobilisation afin de ramener une vie communautaire forte et dynamique.

Dès la fin de l'été, les membres ont repris graduellement le chemin du Centre pour atteindre en fin d'année des participations records dans plusieurs groupes et activités régulières. Ce fut le cas notamment en enrichissement des compétences dans le groupe Odabi, dans le groupe des aînés et à l'activité bingo du jeudi où la participation a explosé. En plus de réjouir les employés du Centre, cette montée en flèche de la participation a aussi été bénéfique alors qu'un plus grand nombre de membres ont eu accès à des services complémentaires en santé et en justice pour ne nommer que ceux-là.

Félicitations à des proches du Centre d'amitié qui se sont particulièrement illustrés en 2022-2023:



Richard Ejinagosi Kistabish, membre fondateur du Centre d'amitié, comme président de la Commission canadienne de l'UNESCO et nommé récipiendaire du Prix Hommage pour sa contribution à la langue et à la culture anicinabe lors du Gala Rayon C de la Ville de Val-d'Or



Oscar Kistabish, récipiendaire de la Médaille des Premiers Peuples du Lieutenant-gouverneur du Québec .



Nancy Wiscutie-Crépeau qui a obtenu un doctorat en éducation de l'Université d'Ottawa.



Edith Cloutier, récipiendaire d'un doctorat honorifique de la Faculté de droit de l'Université d'Ottawa pour sa contribution exceptionnelle à l'avancement social.



Janet Mark, récipiendaire de l'Ordre de Val-d'Or en reconnaissance de son apport exceptionnel au développement de la communauté et tout spécialement à l'éducation et à la réconciliation.





1272, 7^e Rue
Val-d'Or (Québec) J9P 6W6
Tél.: 819 825-6857

info@caavd.ca / www.caavd.ca

